

INTERACTIVE ROBOT 6088

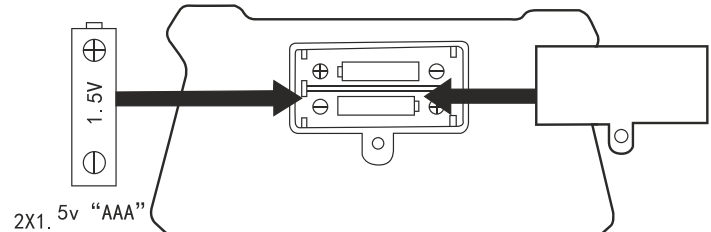
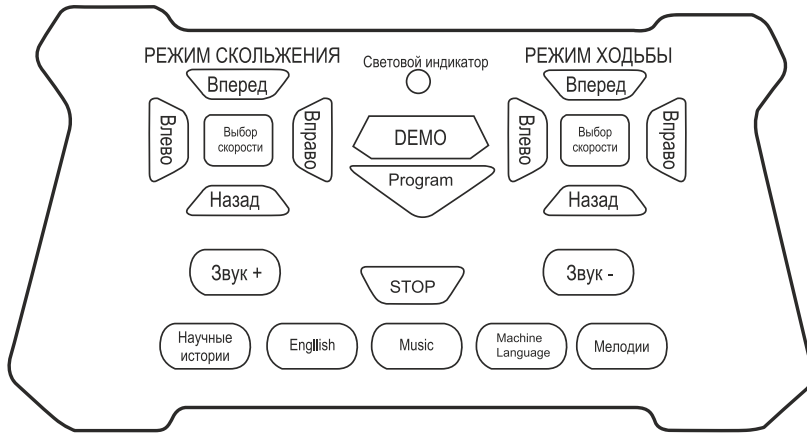
ИНСТРУКЦИЯ ПО ЭКСПЛУАТАЦИИ



С гарантийным обслуживанием и эксплуатацией моделей можно ознакомиться воспользовавшись QR кодом:

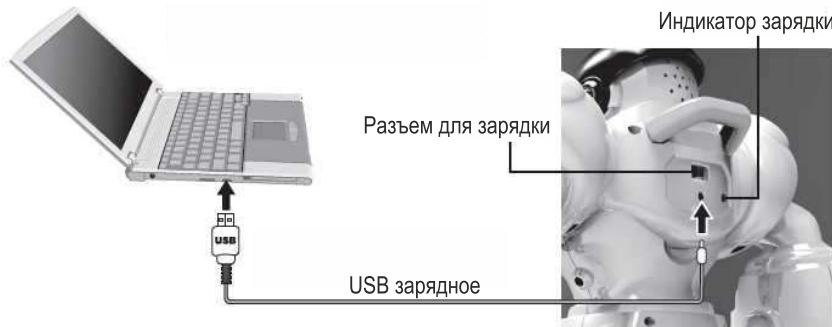


ОБЩИЙ ВИД ПУЛЬТА УПРАВЛЕНИЯ / УСТАНОВКА БАТАРЕЕК В ПУЛЬТ УПРАВЛЕНИЯ



Установите две батарейки типа AAA в пульт управления

ЗАРЯДКА РОБОТА



1. Выключите робота.
2. Подключите USB кабель зарядного устройства к компьютеру или используйте сетевой адаптер-переходник
3. Подключите разъем от кабеля зарядного устройства к роботу. После чего на роботе загорится светодиодный индикатор - это означает что начался процесс зарядки.
4. Когда индикатор погаснет - зарядка будет завершена.

Примерное время зарядки около 3 часов.

Не оставляйте робота во время зарядки без присмотра и не оставляйте подключенным к зарядке более чем на 5 часов.

Храните робота в заряженном состоянии.

ОПИСАНИЕ ФУНКЦИЙ

1) Включение и выключением питания

Для включения робота используйте переключатель ON/OFF. После включения, робот произнесет фразы приветствия и будет ожидать Ваши команды. Если робот находится в спящем режиме, повторите включение. Для выключения переведите выключатель в положение OFF.

2) Режим ожидания.

Если после включения робота в течение 20 секунд не производить никаких действий, робот перейдет в режим ожидания после чего будет предлагать Вам команды для выполнения: "After arrive the Earth, I learn your language. I learn singing and dancing too, I feel very funny!"
 "My super radar can scan 1 kilometer around." (Play sound effect)
 "Sir, I shall guard you safe."
 "The report is magisterial, all are OK around the campsite."
 "Sir, I waiting for you command."
 "You are not only my commander, but also my good friend."
 Если не производить действий в течении 3 минут, робот перейдет в спящий режим.

3) Движение робота.

Робот имеет два режима движения. Режимы разделены кнопками управления и расположены по разным сторонам пульта: **справа «РЕЖИМ ХОДЬБЫ»**, **слева «РЕЖИМ СКОЛЬЖЕНИЯ»**
 Для управления движением роботом используйте кнопки нужного режима. Для ходьбы вперед, назад, влево, вправо, используйте соответствующие кнопки из блока «Режим ходьбы» для скольжения вперед, назад, влево, вправо используйте кнопки из раздела «Режим скольжения» соответственно.

4) DEMO режим.

При нажатии на кнопку DEMO робот войдет в демо режим и начнет проигрывать функции по заданной программе.

5) STOP.

После нажатия STOP все функции, в независимости от выбранной, будут остановлены.

6) Регулировка звука

Для регулировки звука используйте соответствующие кнопки «ЗВУК +/-»

7) Выбор языка.

После активации кнопки «Language» робот начнет говорить на языке своей планеты.

8) Функция программирования «PROGRAM».

Робот поддерживает программирование действий. Для запуска программирования используйте кнопку «Program».
 После активации кнопки поочередно задайте команды для выполнения (например: идем вперед, влево, стреляем, поворот, поднять руку, опустить руку.)
 Робот поддерживает программирование до 50 различных команд.
 После задания программы, для запоминания нажмите еще раз «Program»

9) Музыка.

После активации кнопки «Music» робот начнет проигрывать музыку.

10) Научные истории

При нажатии данной кнопки робот начнет рассказывать научные истории.

11) Music

При нажатии на кнопку «Music» проигрывает



ДАТЧИК УПРАВЛЕНИЯ ЖЕСТАМИ



УПРАВЛЕНИЕ ЖЕСТАМИ

В роботе имеется встроенный датчик, при помощи которого робот может управляться рукой.

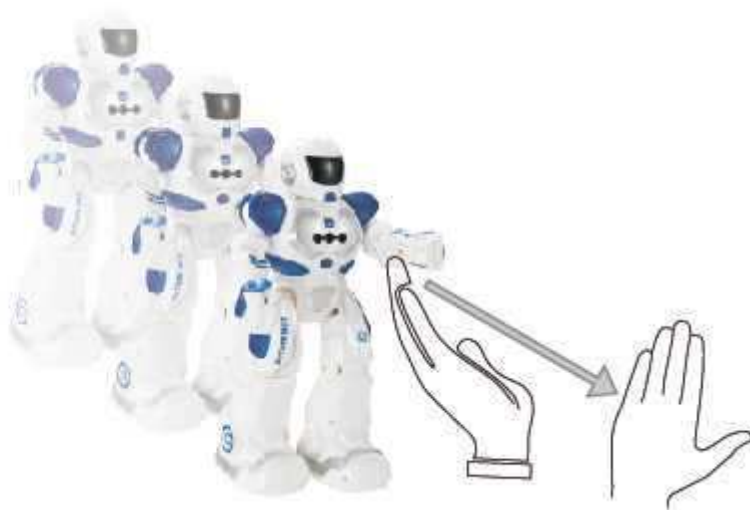
Для поворота направо двигайте рукой перед роботом слева направо.



Для поворота налево двигайте рукой перед роботом справа налево.



Для движения назад подставьте руку перед датчиком, робот будет двигаться назад.



Для движения вперед подставьте руку перед датчиком и отодвигайте от него, робот будет двигаться вперед.

Предостережения!

- Пожалуйста, при распаковке и освоении игрушки следуйте указаниям настоящего руководства. Некоторые действия должны выполняться только взрослыми или под их присмотром.
- Изделие содержит мелкие детали, поэтому пользование игрушкой запрещено детям до 5 лет.
- Не включайте модель на улицах с оживленным движением, поскольку это грозит возникновением дорожно-транспортных происшествий.
- Вынув игрушку из упаковки, уберите упаковочную бумагу. Регулярно осматривайте зарядное устройство, провода, вилки и розетки разъемов, корпуса, облицовки и т. п.
- Не стоит играть с моделью под дождем или в густом тумане. Сырость неблагоприятно влияет на механизмы и электронику модели.
- Если рядом с вашей игрушкой окажется другая, работающая на той же частоте, то возникающие помехи могут сбить управление обеими игрушками.
- В этом изделии могут применяться никель-кадмиевые батареи, небрежное обращение с которыми может привести к неприятностям.
- Не играйте с моделью во время грозы.
- Применение зарядного устройства, не входящего в комплект поставки, недопустимо!
- Не направляйте вытянутую антенну на людей и животных.
- При установке батарей соблюдайте полярность.
- Не пытайтесь заряжать обычные незаряжаемые батареи.
- Заряжать аккумуляторные батареи можно только под присмотром взрослых.
- Прежде чем заряжать аккумуляторные батареи, их необходимо вынуть из изделия.
- Разряженные батареи следует удалять из изделия.
- Не замыкайте накоротко выводы батарей, не пытайтесь их разбирать и не бросайте в огонь.
- Пожалуйста, сохраните настоящую инструкцию.
- Не допускайте коротких замыканий.
- Не смешивайте батареи разных типов и новые батареи со старыми. Комплект батарей следует менять весь полностью.